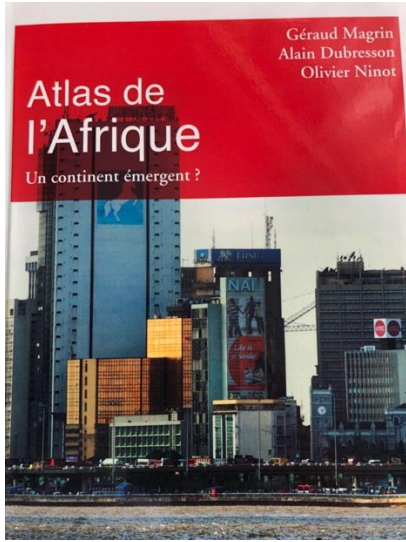


# Aborder le thème 2 de géographie en première : L'Afrique, un continent en recomposition

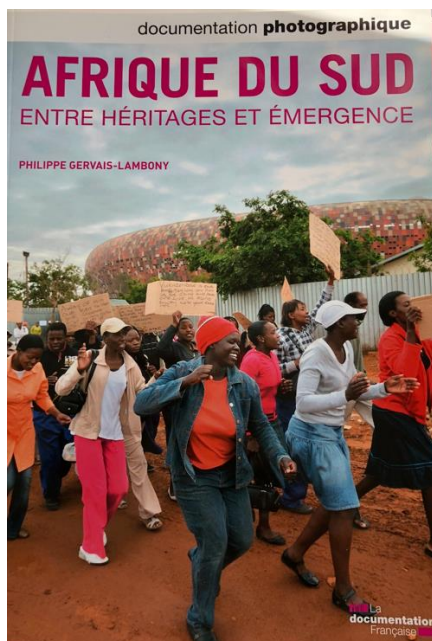
## Quelques éléments bibliographiques possibles



Géraud Magrin, *Atlas de l'Afrique, un continent émergent ?* coll. Autrement, 2019



B. Tertrais, D. Papin, *L'Atlas des frontières : murs, conflits, migrations*, Les Arènes, 2016



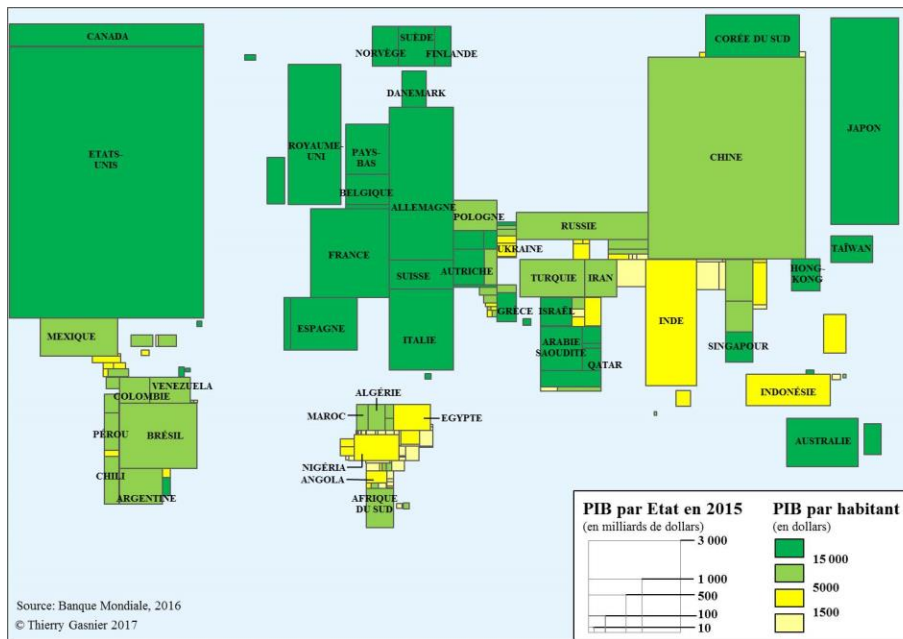
La documentation photographique, n° 8088, juillet-août 2012



La documentation photographique, n° 8121, juillet-2018

# Comprendre les problématique(s) de l'(des) Afrique(s) ?

Une Afrique du PIB souvent à peine visible



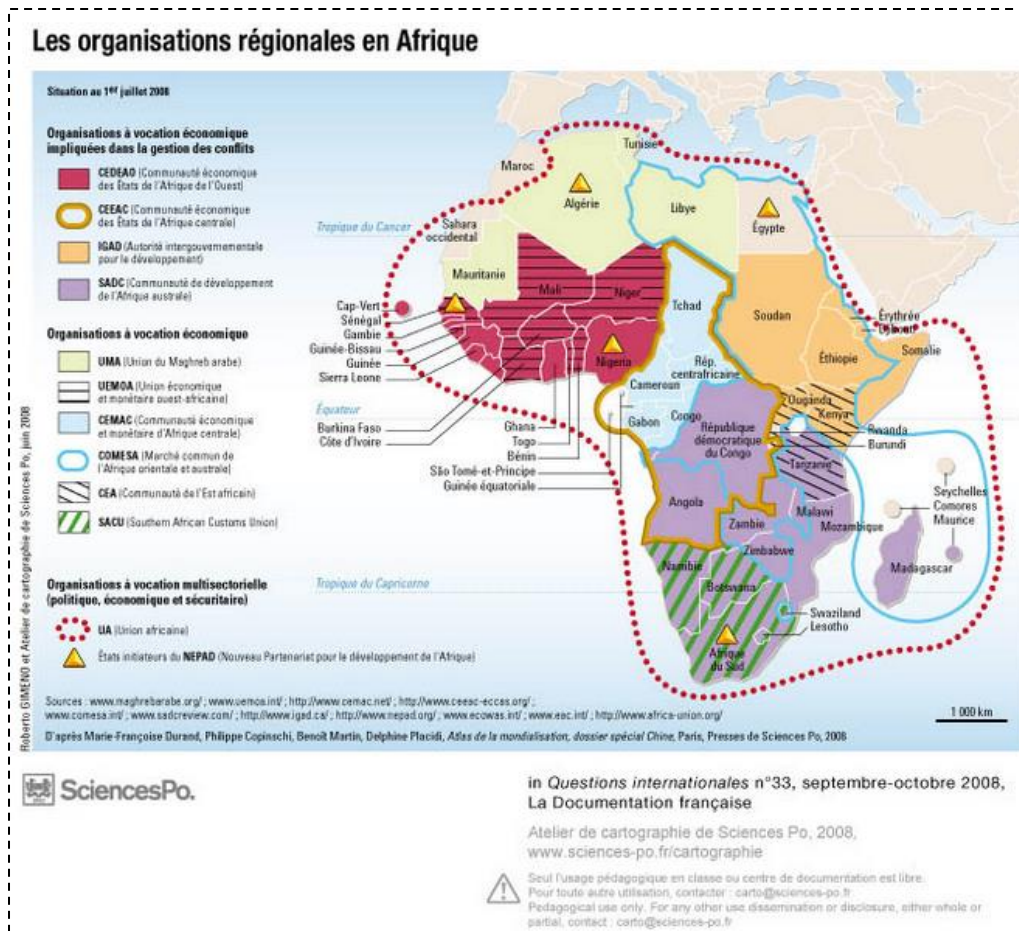
Et pourtant impliquée dans les dynamiques relationnelles de la mondialisation, comme il est spécifié dans le programme de la classe de 1<sup>ère</sup> bac pro : capacité « rendre compte à l'oral, de manière individuelle ou collective des stratégies d'implantation de la Chine en Afrique » ?



Stephen Smith, *Atlas de l'Afrique*, nouvelle édition, avec un supplément : la percée chinoise en Afrique, 2009

## Une Afrique, des Afriques

Le découpage de l'Afrique « en région » est complexe



À travers cette carte, il est aisé de saisir la complexité de ce découpage.

Les découpages régionaux varient et s'imbriquent les uns dans les autres. Le découpage en Afrique n'est pas seulement un découpage régional, au sens géographique (Afrique de l'Ouest, Afrique du Sud et Afrique Australe, etc.), mais il est aussi un découpage sectoriel (l'Afrique des mines) ET un découpage basé sur une organisation régionale (voir carte ci-dessus).

Aussi il n'est pas possible de traiter de cette thématique, sans définir un axe et une problématique claire pour l'enseignant, qu'il définira en préambule de son étude pour les élèves. Ainsi, voici quelques problématiques pour le choix d'un découpage régional - (Source *site Géoconfluence*)

- Pour l'Afrique de l'Ouest, la problématique centrale est celle des ports et des hinterlands.
- Pour l'Afrique Orientale, la problématique centrale est celles des investissements productifs dans l'agriculture, du tourisme et de l'exploitation minière. (Alain GASCON)
- Pour l'Afrique du Sud et l'Afrique Australe, la problématique centrale est son aire d'influence. (Solène BAFFI – Jeanne VIVET)

## Le découpage de l'Afrique

- Les organisations régionales sont souvent
  - Des héritages coloniaux (exemple : Union zone franc)
  - La volonté d'encercler l'Afrique du Sud à l'époque de l'apartheid. Aujourd'hui c'est l'aire d'extension de l'influence sud-africaine en Afrique Australe.
  - Des réels projets d'intégration régionale (exemple : CEDEAO, qui a adopté le principe de libre-échange)

*Dans les années 80/90, c'est une entrée pertinente*

- Les associations fonctionnelles et sectorielles
  - Qui se sont constituées sur de grands projets internationaux. Exemple : Kenya – Ouganda – Rwanda – Burundi – RDC – Soudan du Sud
  - Autorité de coordination de transit et de transports du corridor Nord.  
Programme de corridors de transports et de développement avec pour ambition le désenclavement des États et des régions. (Redessine parfois de nouvelles configurations régionales)
  - Dans le secteur de l'énergie : interconnexion du réseau d'infrastructures NEPAD (Nouveau Partenariat Pour le Développement de l'Afrique) avec le réseau électrique SAPP (Southern African Power Pool) : 16 opérateurs nationaux soutiennent 25 projets, pour augmenter la capacité de production et de transmission, en combinant des ressources hydroélectriques et charbon. (Cf. Atlas de Maugrin, Pages 70-71)

Ces corridors, ces espaces productifs sont les enjeux du développement durable / du développement local / du développement durable ET local. (Pecqueur, 2007)

**Il convient donc d'aborder les recompositions territoriales en Afrique à travers ces deux approches.**

## Proposition de mise en œuvre du thème 2 : L'Afrique, un continent en recomposition

### Les capacités

« *Situer quelques ressources stratégiques en Afrique* »

« *Caractériser l'urbanisation du continent africain à partir de cartes* »

« *Rendre compte à l'oral de manière individuelle ou collective des stratégies d'implantation de la Chine en Afrique* »

Les réflexions didactiques portent sur les approches qui permettent de saisir les enjeux pour l'Afrique, en dépassant l'afro-pessimisme et l'afro-optimisme (et les idées reçues).

Les capacités posent la question de l'intégration de l'Afrique dans la mondialisation, tout en prenant en compte les enjeux de la gestion de ses ressources et la question de sa population, jeune et de plus en plus urbaine.

HUGON, 2016

« L'Afrique apparaît comme étant un nouvel enjeu stratégique tant sur le plan militaire qu'économique : la multiplication des ouvertures de lignes maritimes entre les ports africains et les ports asiatiques montre l'inscription du continent dans la mondialisation et semble se faire selon une perspective relations que l'on peut qualifier d'horizontale et qui justifient la pertinence d'une approche continentale unique.

Celle-ci est toutefois bien vite dépassée, et l'on remarque en particulier, le jeu permanent avec le singulier et le pluriel, la volonté affichée et affirmée de toujours tendre au pluriel. »

Cité par Géoconfluence – 2017

Ainsi, la problématique qui pourrait être formulée serait celle-ci :

**Problématique** : Quels sont les enjeux de l'insertion des territoires africains dans la mondialisation ?

Ici ma tâche complexe sera centrée autour de la capacité « Situer quelques ressources en Afrique ».

Capacité du programme travaillée pour la tâche complexe

**Situer quelques ressources stratégiques (eau, énergie, matières premières par exemple) en Afrique**

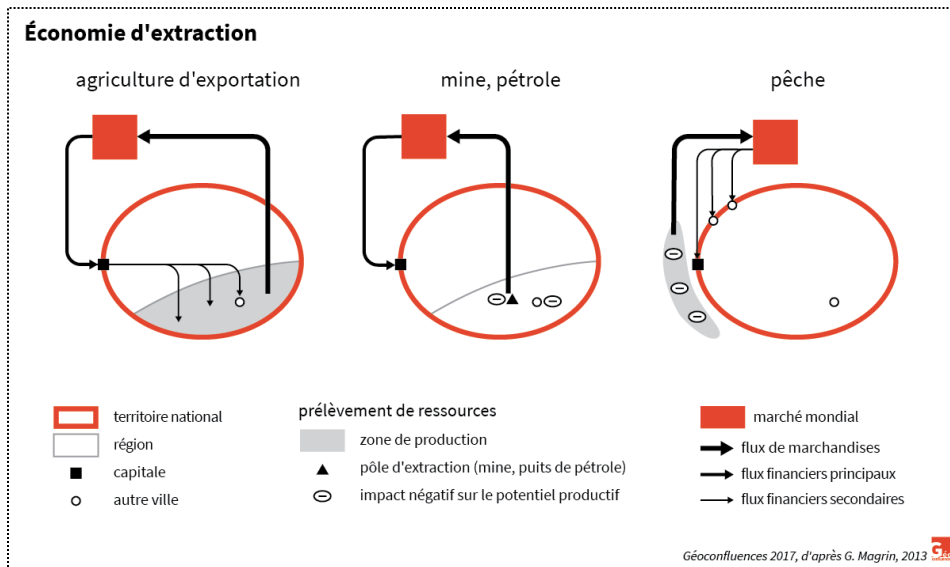
**Situer** : par rapport à qui ? à quoi ? Il faut donc mettre ces ressources en contexte spatial (Voir le Vade-mecum des capacités en HG)

**Qu'est-ce qu'une ressource ?**

Les ressources, qu'elles soient naturelles ou patrimoniales sont associées aux politiques de développement et aux politiques d'aménagement des territoires.

La valorisation des ressources permet une insertion dans les réseaux mondiaux d'échanges ou est génératrice de flux, de migrations tout en participant aux dynamiques locales, territoriales tout en favorisant le développement.

*Le déroulé de l'activité ici consiste à démontrer que les ressources pour l'Afrique lui permettent une insertion dans les réseaux mondiaux d'échanges, génèrent des flux, des migrations et favorisent des dynamiques locales, territoriales et le développement, tout en prenant en compte les enjeux du développement durable.*



➔ L'approche choisie est donc en lien avec des dynamiques internes ou régionales.

**Tâche complexe** - croquis à réaliser : les enjeux économiques, politiques et environnementaux du développement du Kenya

### PRÉALABLEMENT

2 cartes pour introduire le thème (une carte du PIB par habitant à l'échelle mondiale – une carte de l'Afrique concernant l'évolution de sa population) -> *page 1 du corpus de documents*

*L'Afrique doit gérer sa forte croissance démographique, une urbanisation rapide et littoralisée, tout en se développant en s'appuyant sur ses richesses et en veillant à une développer une justice spatiale*

### Etape 1. Les ressources en Afrique

Travail de groupe et en niveau (écrit – puis mise en commun dans une phase orale)  
*Page 2 du corpus de documents*

➔ **Étape 1 - Localiser** : identifier les principaux espaces africains disposant de ressources –  
 Situer ces ressources par rapport à une échelle appropriée

Localiser : c'est évaluer la distance par rapport à un (ou des) espace(s) urbain(s) – par rapport à des voies de communication – etc...

#### **Compétence : maîtriser et utiliser des repères chronologiques et spatiaux**

- Mémoriser et s'appropriier les notions -> connaître les principaux repères
- Se repérer -> nommer et localiser les grands repères géographiques (niveau 1) et les processus étudiés (niveau 2) – identifier l'échelle appropriée pour étudier un phénomène (niveau 3)

#### **Compétence : s'appropriier les démarches géographiques et historiques**

- Collaborer et échanger en histoire – géographie -> S'impliquer dans les échanges

**PROBLÉMATIQUE** : Quels sont les enjeux, pour ces espaces, de l'intégration africaine dans la mondialisation ?

## **Étape 2. Les nouvelles routes de la soie (carte) – les nœuds en Afrique (texte)**

Travail à l'oral - Page 3 du corpus de documents

➔ **Étape 2 - Quel(s) enjeu(x) territorial(aux) pour l'Afrique ? - Quel(s) enjeu(x) pour l'Afrique Orientale ?**

Expliquer : les interactions entre des phénomènes de nature différente, avec des effets sur l'ensemble d'un système (vade-mecum)

*Développement de la façade Est de l'Afrique (carte) –  
Enjeu des ports (stratégiques) / à développer ou créer d'autres espaces portuaires – enjeu des villes  
Développement de corridors (exemple LAPPSET)*

**Étude de cas centrée sur le Kenya**  
*Entre enjeux économique, politique et écologiques*  
*Dans l'hypothèse du choix de la tâche complexe autour de cette capacité*

Travail à l'écrit - Page 4 du corpus de documents

A - Texte « des politiques et des stratégies multiscalaires »

**Compétence : maîtriser et utiliser des repères chronologiques et spatiaux**

- Se repérer -> nommer et localiser les grands repères géographiques et les processus étudiés

➔ **Étape 3 – Identifier les stratégies du Kenya pour exploiter les ressources**

*Développement durable (3 piliers) – transformation du pétrole et du gaz (parallèle avec le texte précédent)*  
*Gouvernance : développement et stabilité macro-économique (inclut activités, projets, modalités opérationnelles), pour faire bénéficier (à un niveau local) les fruits d'une politique nationale. (Influence des consultations des différents acteurs)*

B – Les 2 cartes – travail par groupe et par niveau - Pages 5 et 6 du corpus de documents

➔ **Étape 4 - Quels développements ? Et quels enjeux ?**  
➔

Quelles sont les activités ? les projets ? les modalités opérationnelles qui apparaissent dans les documents ? (Cf. texte précédent)

**Compétence : s'approprier les démarches géographiques et historiques**

- Exploiter les outils spécifiques aux disciplines -> réaliser un croquis de géographie
- Collaborer et échanger en histoire – géographie -> S'impliquer dans les échanges

Ce travail est individuel et collaboratif

- Les élèves retiennent des éléments qui leur semble pertinents pour montrer le développement du Kenya (appui sur de l'existant – projets à venir)
- Choix d'un langage graphique approprié pour représenter cette information
- Mise en commun – Formulation de la problématique du croquis
- Classement de ces éléments
- Organisation de la légende pour répondre à la problématique
- Réalisation du croquis

À chaque moment, il est possible **de travailler par niveau** (individualisation – passerelle CAP/BAC) :

*Choix graphique : on peut donner quelques éléments de légende, pour que les élèves réalisent leur choix parmi ces éléments graphiques, et à quel domaine ils correspondent (ceux qui viennent de CAP) ; les autres ont déjà complété un croquis en géo en 2<sup>nde</sup>*

*Classement des éléments : on peut donner quelques croquis, pour que les élèves identifient les éléments graphiques qui existent et à quel domaine ils correspondent (ceux qui viennent de CAP) ; les autres ont déjà complété un croquis en géo en 2<sup>nde</sup>*

*On peut donner le croquis comme présenté dans le corpus et les élèves complètent uniquement la légende.*

*On peut donner les éléments de la légende et les élèves doivent l'organiser en fonction de la problématique.*

*Etc.*

L'étude de ce cas Kényan permet une mise en réflexion de l'implantation chinoise dans ce pays ; puis par un changement d'échelle en Afrique Orientale, puis dans l'Union Africaine.

Carte – croquis – schéma : le point.

**Une carte** ne reflète qu'une partie de la réalisation. Le choix de ses localisations dépend de son auteur. Le contexte de production et les destinataires sont à prendre en compte. C'est une idéologie de conception.

Observer -> décrire -> expliquer

**Un croquis** est une représentation cartographique simplifiée.

Il reflète une organisation et les dynamismes des espaces. Il a un langage spécifique.

Pour réaliser le croquis il faut :

- Sélectionner les informations qui répondent à la problématique
- Classer / hiérarchiser les informations (organiser la légende)
- Choisir le langage approprié : figurés de surface / figurés linéaires / figurés ponctuels (justifier ses choix)

Le croquis permet de comprendre et de produire un discours raisonné sur l'espace.



C'est une activité qui nécessite des allers-retours permanents entre oral / écrit (description – sélection des informations – justification de ses choix)

### Critères de réussite du croquis

- ◇ Titre
- ◇ Légende : ordonnée – hiérarchisée
- ◇ Le choix des figurés
- ◇ Une échelle
- ◇ Une orientation
- ◇ Les éléments de nomenclature (hiérarchisés – écrits horizontalement)

**Le schéma** est une représentation graphique sans échelle. Son langage s'appuie sur des formes géométriques. Il permet de jalonner des moments clés de la réflexion, des étapes.